

OBJECTIF DUNES !

PRÉ-DOSSIER

Une création de :

COLLECTIF de
la MEUTE

HAUT PAYS BIGOUDEN

COMMUNAUTÉ DE COMMUNES



Objectif Dunes !

Dans le cadre de l'émergence de la *Réserve Naturelle Régionale des dunes et paluds bigoudènes*, le Collectif de la Meute annonce le commencement d'une Grande Expédition (f)hau(ss)tement scientifique : *Objectif Dunes !*

Étangs, carrières, dunes, plages ou paluds sont autant de terrains à explorer par voies terrestres, maritimes ou aériennes.

Prendre le partie de l'exploration, c'est ouvrir la voie à l'imaginaire, la curiosité et l'aventure collective.

C'est aussi une manière originale de travailler les sensibilités humaines à ce qui les entoure. Riche d'une biodiversité exceptionnelle, la création de la réserve est une formidable occasion de repenser nos rapports aux autres vivants pour imaginer d'autres manières « d'habiter la terre ».

Au retour de cette mission première, il s'agira d'offrir un compte-rendu d'expédition spectaculaire dans les pas des chemins d'explorations.



La Réserve Naturelle Régionale

Considérée comme l'une des dernières grandes étendues littorales sauvages de Bretagne, la baie d'Audierne, 1er massif dunaire du Finistère, est depuis longtemps reconnue pour sa grande richesse écologique : classée zone Natura 2000 depuis 2007, la valeur environnementale du site a été reconnue d'intérêt international avec l'obtention du label Ramsar le 4 septembre dernier.

Le futur classement en Réserve Naturelle Régionale (RNR) viendra compléter les actions de préservation de ces milieux naturels exceptionnels déjà engagées.

Une réserve naturelle régionale est un outil juridique de protection des espaces naturels. Il s'agit d'un territoire délimité sur lequel, un plan de gestion élaboré en concertation locale, permet de définir les actions de préservation. Il sera associé à un règlement qui apporte un cadre juridique à la recherche de l'équilibre entre enjeux de biodiversité et usages humains.

Le Collectif de la Meute

Depuis 2011, le Collectif de la Meute rassemble des individus venus d'horizons différents qui, questionnant notre monde contemporain, explorent, inventent et mettent en pratique leurs idées et leurs rêves. Laboratoire à la croisée des arts et des sciences humaines, le Collectif de la Meute réalise des projets à l'intersection des champs de l'architecture, des arts plastiques, de la vidéo et des arts vivants (performance, danse, chant, théâtre ...)

Le Finistère est son port d'attache. Basé à Douarnenez, en 2020 il lève l'ancre pour une résidence en tant que compagnie associée au Carré, scène nationale - Centre d'art contemporain d'intérêt national à Château Gonthier, jusqu'en 2024.



La Communauté de Commune du Haut Pays Bigouden

Située au coeur de la baie d'Audierne, la Communauté de Communes du Haut Pays Bigouden est un territoire dynamique et accueillant, à la fois rural et tourné vers l'océan.

Créée en 1994, la Communauté de Communes regroupe aujourd'hui les communes de Gourlizon, Guiler sur Goyen, Landudec, Peumerit, Plogastel Saint Germain, Plonéour-Lanvern, Plovan, Plozevet, Pouldreuzic et Tréogat.

Afin de mieux connaître les dynamiques et les acteurs, les deux collectivités du Haut et Bas Pays Bigouden se sont associées en 2022 pour la réalisation d'un diagnostic culturel du Pays Bigouden dans son ensemble.



Déroulé du projet

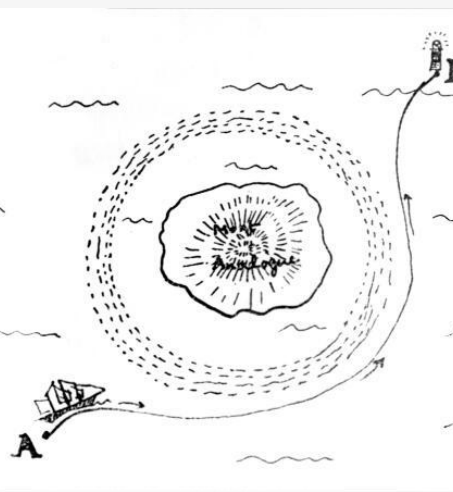
Objectif Dunes ! est une création artistique qui s'écrit pour le Haut Pays Bigouden et ses habitant·es. Une nouvelle épopée impliquant les jeunes et moins jeunes pour tisser des liens artistiques et humains à l'échelle de ses communes.

Le projet se déroule en deux phases :

La première est consacrée à une expérimentation artistique avec des publics du territoire, à travers une double mission : partir à la rencontre de différentes zones naturelles de la future Réserve Naturelle Régionale et récolter des matières artistiques. Il s'agit d'une phase d'ateliers animées par les artistes du Collectif de la Meute entre expéditions artistiques sur le terrain et ateliers d'écriture. Elle sera réalisée en collaboration avec les différents acteurs de la future RNR (naturalistes, animateurs nature etc.). Cette phase se déroulera entre septembre 2024 et mai 2025.

La seconde portera sur la construction d'une restitution artistique de l'expédition *Objectif Dunes !* sous la forme d'une balade spectaculaire sur un site particulier du RNR au printemps 2025.

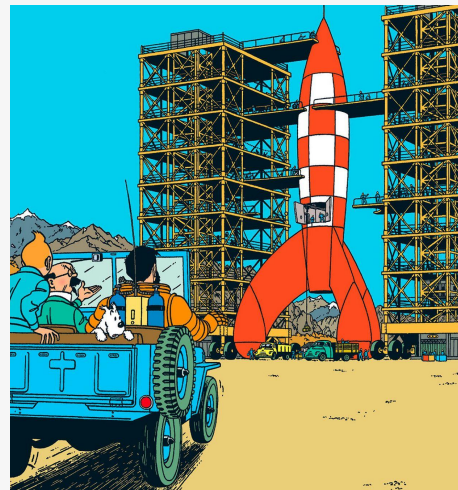




L'expédition ou la curiosité incarnée

Nous prenons le parti d'imaginer les futurs sites du RNR comme des espaces desquels apprendre. De quoi sont-ils faits ? Qui les habitent ? Quelle place souhaitable y trouver ?

Que ce soit par la terre, les airs ou les flots, l'espèce humaine n'a eut de cesse de s'aventurer vers des contrées inconnues. À cela plusieurs raisons : curiosité à explorer le monde, nécessité de trouver de quoi s'alimenter ou enjeux de pouvoir.



L'expédition incarne cette volonté de savoir et peut se définir comme l'incarnation pratique de la *Curiosité (nf)* : *Tendance qui porte à apprendre, à connaître des choses nouvelles ou cachées. Désir de savoir les secrets, les affaires d'autrui.*

Partir en expédition pour s'aventurer à la rencontre des inconnus peuplant ces endroits, faire face à l'eau, aux branches et au plaisir de s'enfoncer plus loin que les sentiers battus.

Les questions inter-espèces

Dans le cadre de la crise écologique majeure que nous traversons, il y a nécessité à repenser nos rapports aux autres vivants.

Depuis sa création API (2019) le Collectif de la Meute a une nouvelle obsession : les relations inter-espèces. L'exploration de ces relations et les questions qu'elles posent trouvent une dynamique nouvelle dans le champ des sciences humaines contemporaines, chez des chercheur·euses tel·e·s que Donna Haraway (*Vivre avec le trouble, Des mondes à faire, 2020*), Vinciane Despret (*Habiter en oiseau – Acte Sud, 2019*) ou encore Baptiste Morizot (*Sur la piste animale – Actes Sud, 2018*).

Prenant acte de la crise écologique dont l'espèce humaine est la cause, ces chercheurs·euses précisent le besoin urgent de repenser notre rapport aux autres vivants.

“[...] La crise écologique actuelle, plus qu'une crise des sociétés humaines d'un côté, plus qu'une crise des vivants de l'autre, est une crise de nos relations au vivant. Parmi elles, il en est une qui concerne au plus près l'esthétique environnementale. Ce que nous nous proposons ici de suivre comme piste, c'est que la crise écologique constitue aussi une crise de la sensibilité – une crise de notre sensibilité à l'égard du monde vivant.”

Zhong Mengual Estelle, Morizot Baptiste in :
« L'illisibilité du paysage. Enquête sur la crise écologique comme crise de la sensibilité », Nouvelle revue d'esthétique, 2018/2 (n° 22)



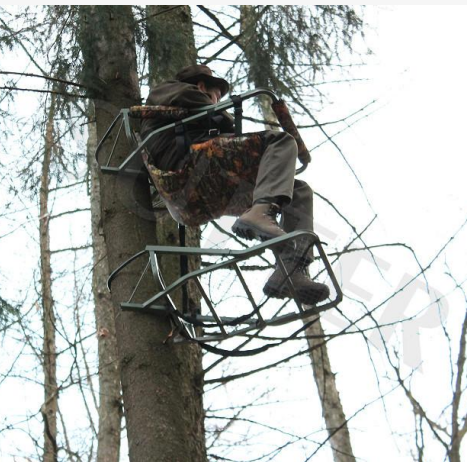
Le protocole d'exploration

À la manière d'explorateurs-riche, nous partirons arpenter la diversité des milieux du RNR à l'aide de nos bottes, carnets et autres outils d'observation et de collectage.

Après avoir défini des postes d'observations à venir, nous travaillerons à constituer des affûts plus ou moins imaginaires afin d'apprendre à voir et être vu•es de manières originales.

Perché•es dans un arbre, posté•es au milieu d'un étang ou caché•es dans les galets, il s'agira de prendre le temps de l'observation, du temps qui passe et des différents événements ou sensations qui parviennent.

En cas d'impossibilité physique de s'approcher de nos zones d'intérêts, nous utiliserons ou fabriquerons nos éléments d'observation tels que des hydrophones, caméras sous-marines et cerf-volants photographiques.



Le protocole d'écriture

À la suite des expérimentations sur le terrain et les matières récoltées, nous entamerons un travail d'écriture créative à partir de ces dernières.

L'écriture créative est une "forme d'art où les mots se transforment en des outils puissants pour tisser des histoires, capturer des émotions et stimuler l'imagination. L'essence même de l'écriture créative réside dans la liberté".

Nous partirons de cette très inspirante fable de Baptiste Morizot afin d'en écrire d'autres inspirées des rencontres effectuées durant nos missions d'expédition.

Ces ateliers feront monter autant de matières bénéfiques à l'écriture de la restitution spectaculaire de l'expédition.

Imaginez cette fable : une espèce fait sécession. Elle déclare que les dix millions d'autres espèces de la Terre, ses parentes, sont de la «nature».

A savoir : non pas des êtres mais des choses, non pas des acteurs mais le décor, des ressources à portée de main. Une espèce d'un côté, dix millions de l'autre, et pourtant une seule famille, un seul monde. Cette fiction est notre héritage. Sa violence a contribué aux bouleversements écologiques. C'est pourquoi nous avons une bataille culturelle à mener quant à l'importance à restituer au vivant. Il est temps d'y jeter nos forces.

Peut-on apprendre à se sentir vivants, à s'aimer comme vivants ? Comment imaginer une politique des interdépendances, qui allie la cohabitation avec des altérités, à la lutte contre ce qui détruit le tissu du vivant ?

Il s'agit de refaire connaissance : approcher les habitants de la Terre, humains compris, comme dix millions de manières d'être vivants.

Baptiste Morizot in *Manières d'être vivant*, Actes Sud, 2020



Restitution

À l'issue de l'expédition *Objectif Dunes !*, le Collectif de la Meute écrira une balade nocturne et spectaculaire sur les pas de l'expédition et sur un site de la future RNR.

Fruits des rencontres humaines et non-humaines, l'écriture de cette forme artistique se fera au long des ateliers menés auprès des publics.

Elle sera à l'image des créations du Collectif de la Meute réunissant images, mots et sensibilités dans l'espace publique.

Elle aura pour vocation d'offrir un moment poétique et inspirant pour la naissance de cette future réserve et ses habitant•es



www.collectifdelameute.com

@collectifdelameute

Cie associée au Carré, Scène Nationale et Centre d'art contemporain
d'intérêt national

Jérémie Mocquard

06 77 81 03 58

jeremie@collectifdelameute.com